

CHARLES NEUBACH

COLLECTION GÉOMÉTRIQUE

PEINTURE SUR TOILE

LIVRET D'ŒUVRES

N° 11

« Peinture augmentée »

2010-2025

LES GRANDES LIGNES

Né en 1986 à Paris et après des ateliers et résidences à Berlin, Paris et Reims, je suis désormais installé dans les Ardennes.

Mes premières œuvres sur toile naissent en 2010 après la rencontre avec la technique de l'adhésif que j'utilise comme un pinceau négatif afin de dessiner des paysages systémiques.

Le jeu des contraintes et des contraires est le socle de ma grammaire picturale : répétition, superposition, accumulation, composition et couleur.

L'œuvre finale, visuelle et sensorielle, abstraite et géométrique, demeure la conséquence du processus de recherche.

Dans ma pratique, j'aime l'idée de laisser la plus grande liberté qui soit au *regardeur* et de lui permettre de mener un voyage personnel, à la limite du vertige parfois.

Venant de la pratique du graffiti vandale, j'ai aussi développé des œuvres contextuelles, *in situ*. Démarche généreuse pour le public, j'explore également depuis 2015 des installations multimédia sensorielles et immersives en convoquant l'espace, le son, la lumière et parfois la fumée.

Ouvrant les possibles, cette dynamique intègre pleinement ma recherche de plasticien depuis l'expérience *BETA_01* (caisson immersif).

Depuis 2014, enthousiaste à l'idée de partager mes expériences auprès du jeune public, j'interviens en milieu scolaire, y transmet mes savoir-faire (fresques murales, sérigraphies, ...) tout en alimentant mon questionnement autour de la couleur et de l'installation.

Passionné, je collabore avec le milieu du théâtre et de la danse, réalisant bandes sonores originales et mises en lumière inédites. Depuis peu, je mets en lumière des manifestations publiques, en somme, je pratique une « peinture lumineuse ».

Vidéos

Sur demande :

- Livret « Collection géométrique » complet
- Commande d'œuvres murales/tableaux
- Portfolio

Peinture augmentée, prenant place au Cellier, centre d'art de la Ville de Reims, est ma dernière exposition personnelle, en 2023.

Elle regroupe des œuvres de grands formats accompagnées d'œuvres sur bois et sur mur ainsi que mon premier multiple de sérigraphies à tirage unique.

Peinture augmentée

Le travail de Charles Neubach s'articule principalement autour de la notion d'in situ et d'installation. Cette tendance s'est particulièrement installée dans son travail depuis 2015-2016, d'abord à partir du médium peinture, puis en y intégrant davantage de médiums du multimédia, en interaction avec des surfaces peintes, mais aussi utilisées comme autant de pinceaux pour dessiner dans l'espace des trames sans support.

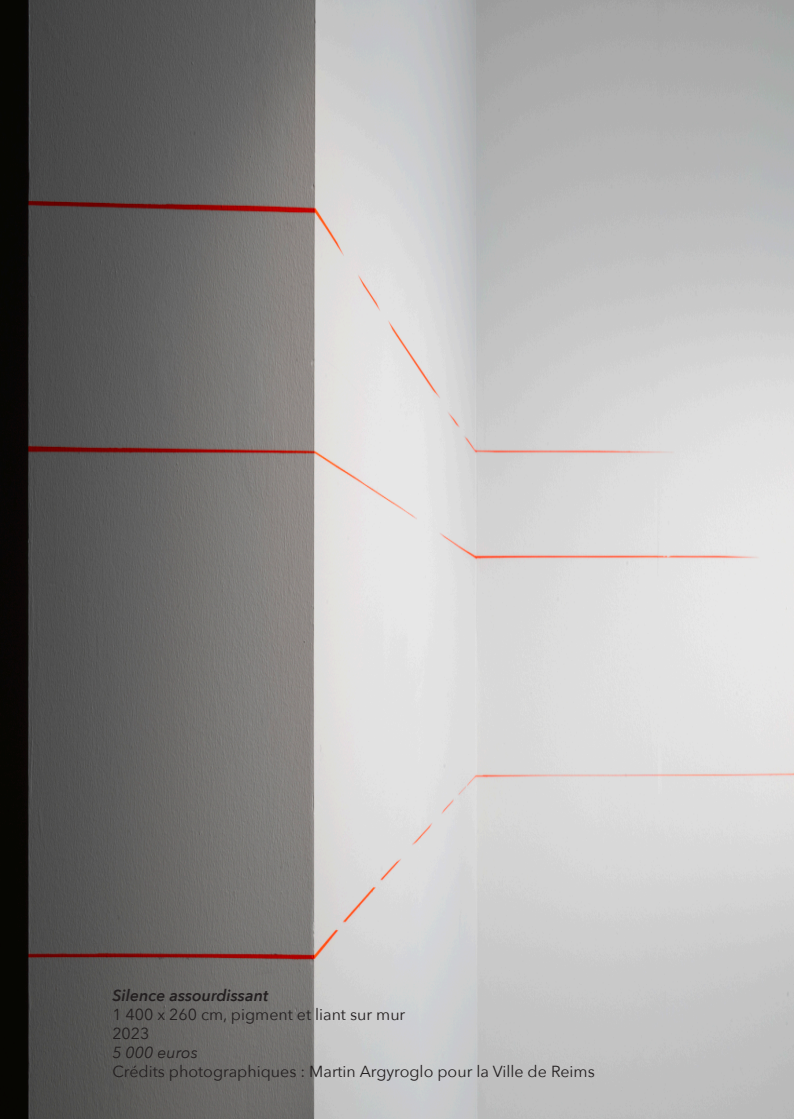
De manière générale, il a toujours souhaité se détacher du mur, quand bien même il puise dans une culture graffiti l'énergie de l'instantanée et de l'immédiat. Sa ligne directrice est un ensemble de trames et de grilles, qu'elles soient sonores ou visuelles, à partir desquelles il cherche à transmettre la capacité de vibration de l'œil et du corps.

Toujours plus précise, plus technique et plus généreuse dans ses effets et ses interactions, l'œuvre de Charles Neubach s'était peu à peu détournée de ce médium simple et plan qu'est la peinture. Pourtant, au lendemain de la pandémie, c'est un retour à la peinture qui s'est amorcé et l'exposition *Peinture augmentée* est le témoignage de ce retour aux sources, enrichi des projets et œuvres où l'interaction avec le regardeur était centrale dans la réception de l'œuvre.

Prenant le contrepied de ses dernières créations, Charles Neubach a choisi d'introduire le mouvement et le temps en restant dans la production d'œuvres résolument statique et immobiles. C'est le temps de réception des œuvres par le regardeur qui augmente ces peintures de vibrations et donc d'imaginaire. Dépouillant à l'extrême son geste et sa palette, il a cherché à rendre hommage au blanc, qui seul permet la lecture des motifs, et qui offre une respiration autant à l'œuvre qu'au regardeur, comme un possible en construction. Le blanc et la notion d'augmentation prennent particulièrement tout leur sens dans les œuvres *Silence assourdissant* et *Synchronie/Diachronie*. La première est celle qui accueille le spectateur. De fines lignes peintes directement sur le mur renvoient à la pratique « vandale » du graffiti. La spontanéité initiale du geste rejoint la prise en considération de l'espace, qui semble démesuré par rapport à la finesse des traits. Cette peinture donne l'illusion de pouvoir se poursuivre indéfiniment. Les deux *Synchronie/Diachronie* sont la seule entorse à l'absence de technologie dans les œuvres *présentées*. Mais cette fois-ci la technique vient seulement interagir avec l'œuvre, l'adjonction d'une lumière évolutive vient augmenter l'œuvre en prenant l'espace blanc alentour comme de nouveaux points de développement grâce à la réflexion de la lumière sur les parois. Il ne s'agit pas d'un simple effet produit, mais plutôt de la recherche d'une extension de l'œuvre en dehors d'elle-même.

A travers les différentes œuvres présentées, Charles Neubach va à l'encontre d'une exploration de nouveaux mondes par la technologie ou par une surcharge du matériel. Si ses œuvres s'appuient sur une matérialité donnée et sont donc circonscrites dans une forme, il emboîte le pas aux artistes qui engagent une valeur expérientielle dans leurs œuvres, incluant le temps autant que l'espace, et tentant de les faire appartenir à l'existence de leur regardeur par l'entremise d'une expérience partagée.

Elsa Bezauay



Silence assourdissant

1 400 x 260 cm, pigment et liant sur mur

2023

5 000 euros

Crédits photographiques : Martin Argyroglo pour la Ville de Reims



Silence assourdissant

1 400 x 260 cm, pigment et liant sur mur

2023

5 000 euros

Crédits photographiques : Martin Argyroglo pour la Ville de Reims



Accent tonal N°1

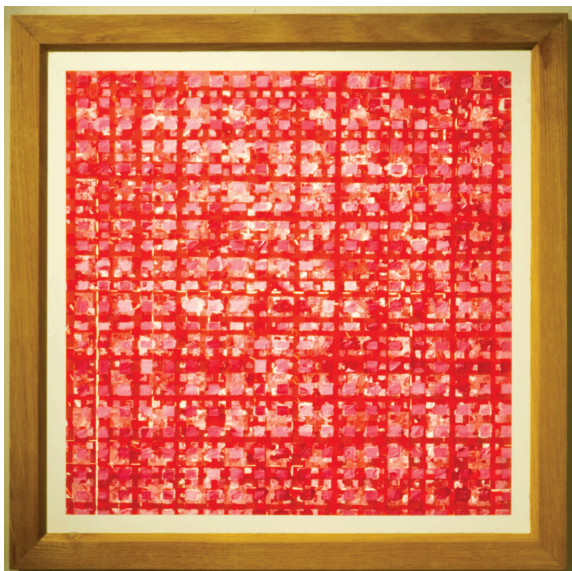
40 x 40 x 4 cm, acrylique sur contreplaqué Okoumé

Encadré en chêne

2023

1 200 euros

Crédits photographiques : Charles Neubach



Accent tonal N°1

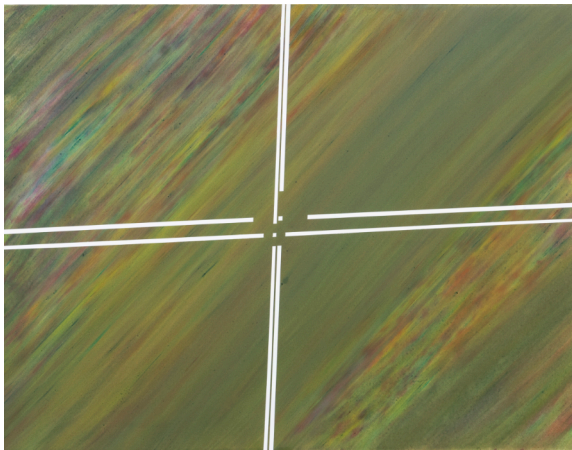
40 x 40 x 4 cm, acrylique sur contreplaqué Okoumé

Encadré en chêne

2023

1 200 euros

Crédits photographiques : Charles Neubach



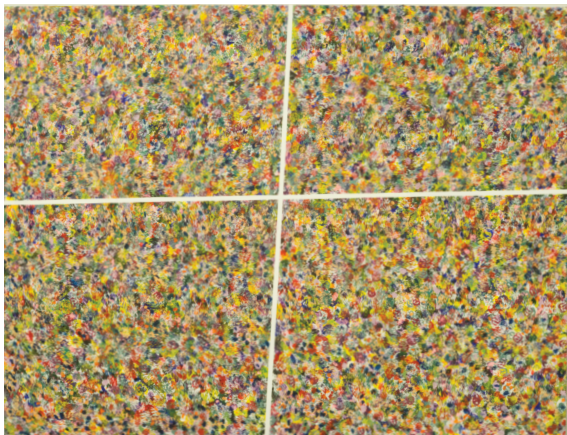
Mire naturelle #1

116 x 89 cm, acrylique sur toile

2023

2 300 euros

Crédits photographiques : Charles Neubach



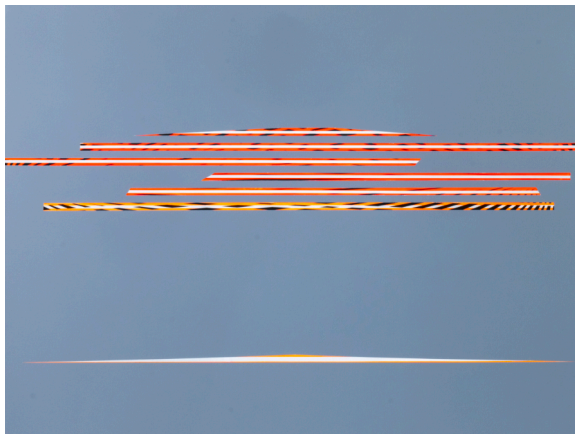
Mire naturelle #2

116 x 89 cm, acrylique sur toile

2023

2 300 euros

Crédits photographiques : Charles Neubach



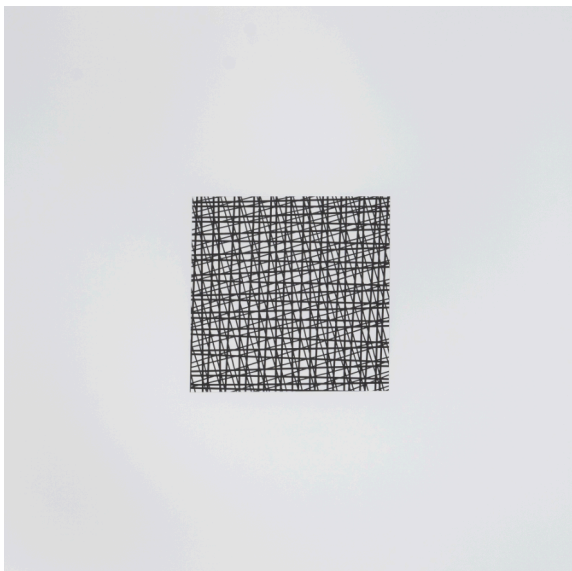
Motifs et interstices #1

116 x 89 cm, acrylique sur toile

2023

2 300 euros

Crédits photographiques : Charles Neubach



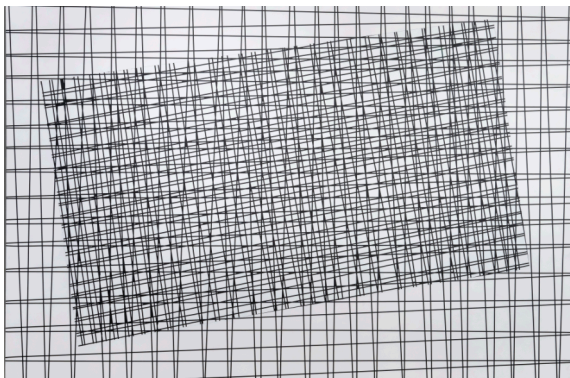
Profondeur de champs

180 x 180 cm, acrylique sur toile

2023

4 000 euros

Crédits photographiques : Charles Neubach



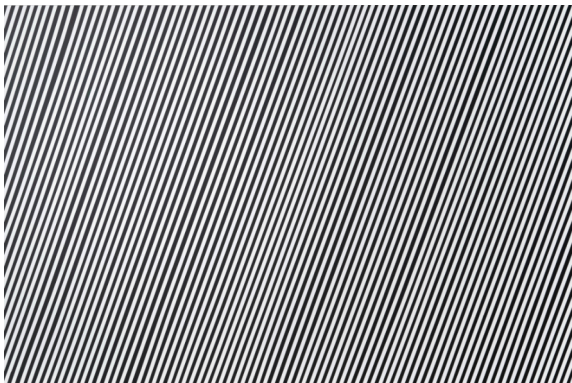
Arrangements acoustiques

300 x 200 cm, acrylique sur toile

2023

5 000 euros

Crédits photographiques : Martin Argyroglo pour la Ville de Reims



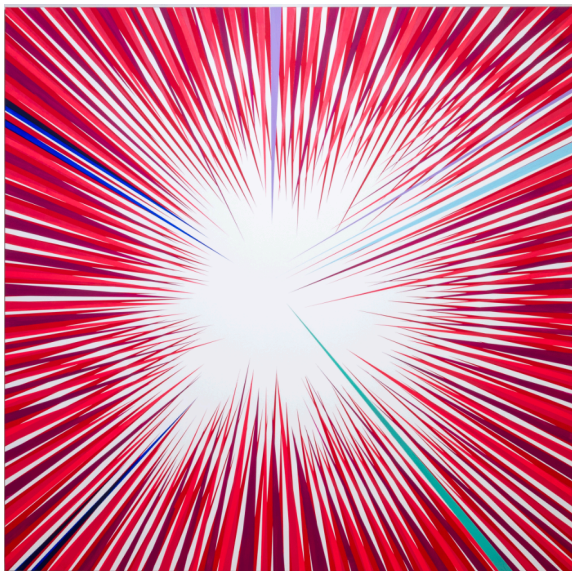
Dissonance harmonique

300 x 200 cm, acrylique sur toile

2023

5 000 euros

Crédits photographiques : Martin Argyroglo pour la Ville de Reims



Synchronie#1

200 x 200 cm, acrylique sur toile

2023

4 300 euros

Crédits photographiques : Charles Neubach



Synchronie#2

200 x 200 cm, acrylique sur toile

2023

4 300 euros

Crédits photographiques : Charles Neubach

Charles NEUBACH

artiste plasticien

ATELIER

08270 Wignicourt - FRANCE

TEL

+33 (0)6 70 43 95 47

MAIL

contact@charlesneubach.eu

WEB

www.charlesneubach.eu

N°ADAGP : 1233889

N° SIRET : 802557801 00023

